

ΕΤΕΚ - ΗΜΕΡΕΣ ΜΗΧΑΝΙΚΗΣ 2016

15 Ιουνίου 2016

Ασφάλεια & Υγεία στα Κατασκευαστικά Έργα

**Ο Ρόλος και οι Υποχρεώσεις
του Μηχανικού**

Ενότητα 4

Οι Συντελεστές του Έργου και ο Μηχανικός



Ευαγγελίτσα Τσουλόφτα
Λειτουργός Επιθεώρησης Εργασίας
Τμήμα Επιθεώρησης Εργασίας

τηλ.: 22 40 56 16

E-mail: etsoulofta@dli.mlsi.gov.cy

www.mlsi.gov.cy/dli

Περιεχόμενα

1. Οι Συντελεστές του Έργου και ο Μηχανικός
2. Ο Κύριος του Έργου
3. Οι Συντονιστές Μελέτης και Εκτέλεσης
4. Ο Επιβλέπωντας
5. Ο Εργολάβος και Υπεργολάβος

1. Οι Συντελεστές του Έργου και ο Μηχανικός

Ο Μηχανικός Συντελεστής του Έργου

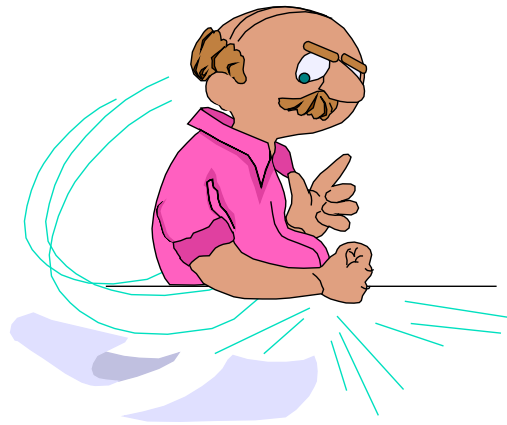
Αλυσίδα Ευθύνης όλων των

Συντελεστών

- Ο Κύριος του έργου (ιδιοκτήτης)
- Ο Μελετητής ...
- Ο Επιβλέπωντας ...
- Οι Συντονιστές Μελέτης και Εκτέλεσης ...
- Ο Εργολάβος ...
- Ο Υπεργολάβος



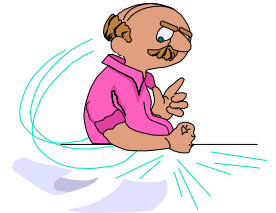
2. Κύριος του Έργου (ΚτΕ)



Ο Κύριος του Έργου (ΚτΕ) - 1

Διάθεση πληροφοριών

- Ο ΚτΕ διασφαλίζει, καθόσον είναι ευλόγως εφικτό ότι κάθε πρόσωπο που αναλαμβάνει μελέτη ή εκτέλεση του έργου ή τμήματος του έχει όλες τις διαθέσιμες πληροφορίες που:



- πιθανόν να επηρεάσουν την ασφαλή λειτουργία του εργοταξίου και εκτέλεση των εργασιών
- σχετίζονται με πιθανή χρήση του έργου ως χώρου εργασίας
- περιλαμβάνονται στον υφιστάμενο ΦΑΥ, όπου αυτό εφαρμόζεται

Ο Κύριος του Έργου (ΚτΕ) - 2 για Δίκτυα Υπηρεσιών

- Στις περιπτώσεις έργων ειδικών δικτύων παροχής υπηρεσιών ή/και άλλων έργων που πραγματοποιούνται για λογαριασμό περισσότερων του ενός ΚτΕ, οι συντελεστές του έργου διασφαλίζουν ότι ορίζεται ΕΝΑΣ ΚτΕ για ολόκληρο το έργο για σκοπούς εφαρμογής των Κανονισμών για τα εργοτάξια



Ο Κύριος του Έργου (ΚΤΕ) - 3

Μελέτη και Εκτέλεση του έργου

- Διασφάλιση ορισμού / Ορισμός ΣΜ και ΣΕ
- Διασφάλιση εκπόνησης ΣΑΥ και κατάρτισης ΦΑΥ
- Διαβίβαση της Εκ των Προτέρων Γνωστοποίησης όταν δεν υπάρχει εργολάβος ολόκληρου του έργου
- **Ανάθεση μελέτης και εκτέλεσης έργου σε κατάλληλα πρόσωπα με επαρκή ακαδημαϊκά προσόντα και εμπειρία**

Ο Κύριος του Έργου (ΚτΕ) - 4

Εργασίες εργοταξίου

- Όταν δεν ανατίθεται το έργο σε εργολάβο ολόκληρου του έργου
 - ✓ Πριν από την ανάληψη των εργασιών τμήματος του έργου από εργολάβο ή υπεργολάβο και
 - ✓ Σε περίπτωση διακοπής των εργασιών
- Ο Κύριος του Έργου είναι υποχρεωμένος να λάβει όλα τα μέτρα και να τα διατηρεί αναλλοίωτα καθόλη τη διάρκεια της διακοπής

2. Οι Συντονιστές Μελέτης και Εκτέλεσης (ΣΜ και ΣΕ)

Οι ΣΜ και ΣΕ (1)

- Ορισμός ΣΜ και ΣΕ πριν από την έναρξη της μελέτης ή της εκτέλεσης, αντίστοιχα
- Για έργα όπου προβλέπεται να εκτελεστούν ή θα εκτελεστούν εργασίες από περισσότερους του ενός εργολάβους ή υπεργολάβους απαιτείται να οριστεί ΣΜ και ΣΕ, αντίστοιχα



δεν μειώνονται οι υποχρεώσεις του κυρίου του έργου ή/και του μελετητή ή/και του εργολάβου

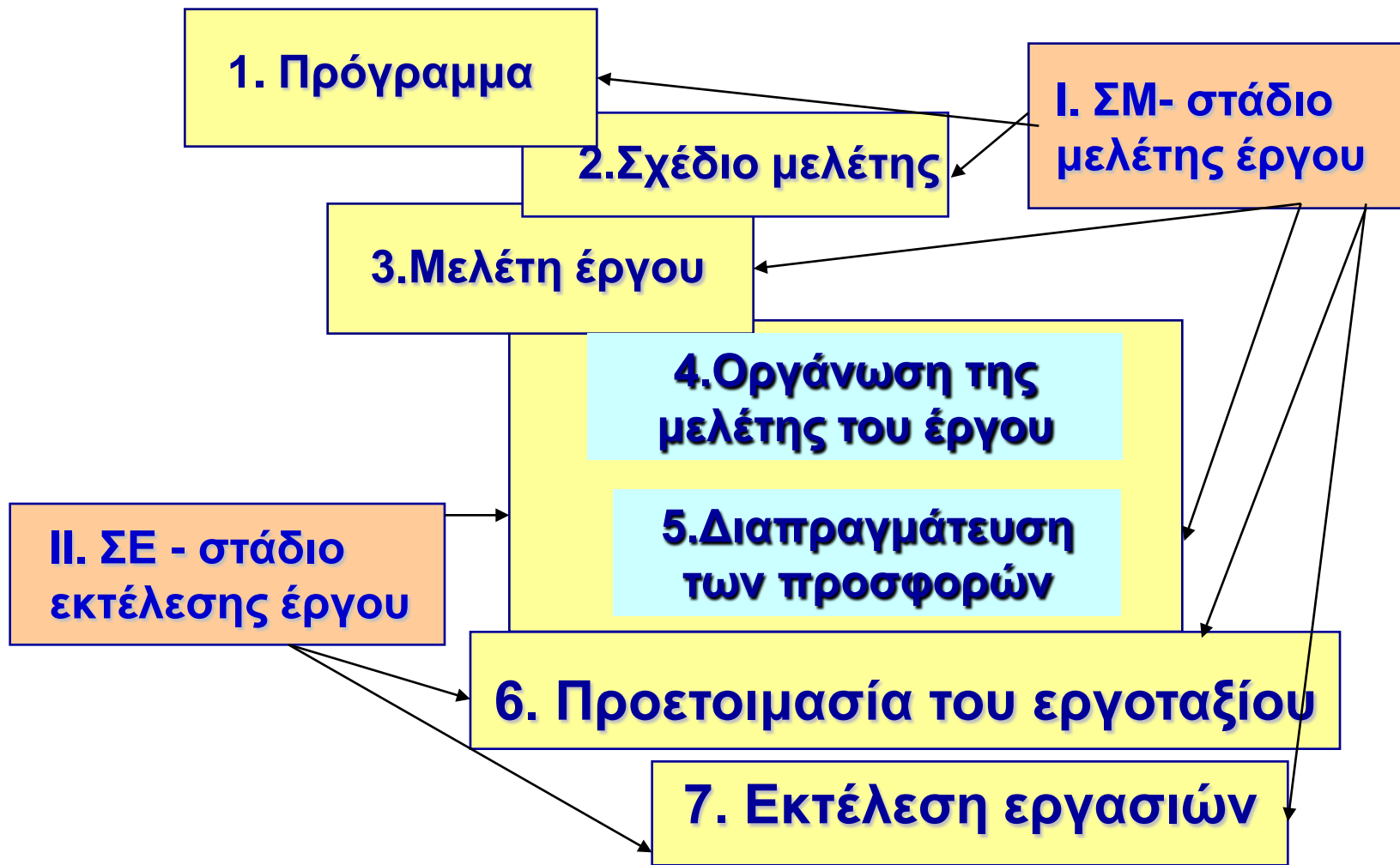
Οι ΣΜ και ΣΕ (2)

- Ο ρόλος των ΣΜ και ΣΕ είναι ιδιαίτερα σημαντικός για την εφαρμογή των αρχών πρόληψης και συνεργασία των συντελεστών του έργου.
- Για την εκπλήρωση του ρόλου τους απαιτείται
 - Εμπειρογνωμοσύνη στα θέματα ασφάλειας και υγείας
 - Επαρκείς γνώσεις και εμπειρία στα κατασκευαστικά έργα
 - Επαρκή μέσα, πόροι και εξουσία

!!! Γραπτή ανάθεση των υπηρεσιών



Αρμοδιότητες συντονισμού θεμάτων ασφάλειας & υγείας - πρόληψης



2.1 Συντονιστής Μελέτης (ΣΜ)



Απαιτούμενα Προσόντα ΣΜ

1. Τα προσόντα που παρέχουν το δικαίωμα εκπόνησης της μελέτης του έργου (Νόμος ΕΤΕΚ)
2. Επαρκείς γνώσεις για θέματα ασφάλειας και υγείας (Διάταγμα)
3. Επαρκή πείρα στη μελέτη ή/και επίβλεψη ή/και διαχείριση κατασκευαστικών έργων (Διάταγμα)



Απαιτούμενα Προσόντα ΣΜ Καλή Πρακτική

- Επαρκή εξουσία ώστε να λαμβάνονται υπόψη οι εισηγήσεις του από τους μελετητές του έργου.
- Μέλος της ομάδας μελέτης του έργου.



Καθήκοντα ΣΜ - 1

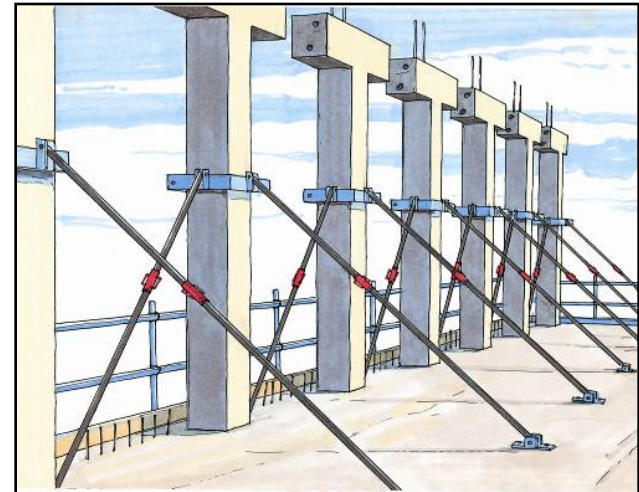
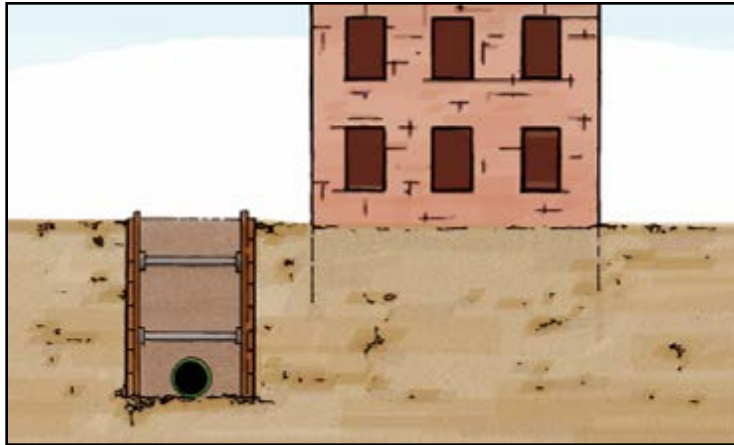
- Συμβουλεύει κατάλληλα και επαρκώς το ΚΤΕ για τις διατάξεις της νομοθεσίας :
 - και τις απαιτούμενες ενέργειες για συμμόρφωση του
 - που ρυθμίζουν τα θέματα ασφάλειας και υγείας σε σχέση με την υλοποίηση κατασκευαστικών έργων
 - για τις ελάχιστες προδιαγραφές ασφάλειας και υγείας στους χώρους εργασίας

Καθήκοντα ΣΜ - 2

- Συντονίζει την εφαρμογή των γενικών αρχών πρόληψης και την ενσωμάτωση των θεμάτων ασφάλειας και υγείας στη μελέτη του έργου
- Συλλέγει τις πληροφορίες για το ΣΑΥ και τα θέματα ασφάλειας και υγείας και μεριμνά να τις διαθέσει στους μελετητές
- Καταρτίζει ή αναθέτει τη κατάρτιση του ΣΑΥ
- Συνεργάζεται με το ΣΕ για την αναπροσαρμογή του ΣΑΥ (και του ΦΑΥ)

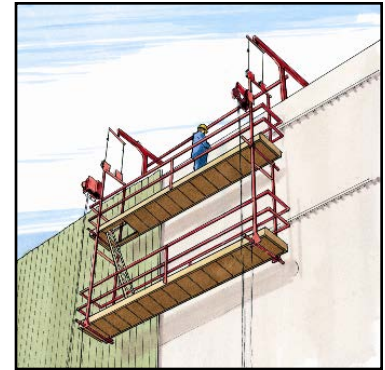
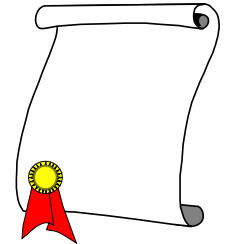
Υπηρεσίες ΣΜ - Οδηγός ΤΕΕ (1)

- Εισηγείται την αναπροσαρμογή της μελέτης για την αποφυγή ή/και αντιμετώπιση των προβλεπτών κινδύνων.



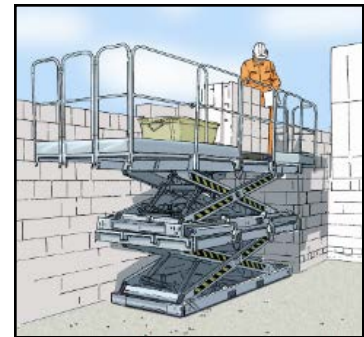
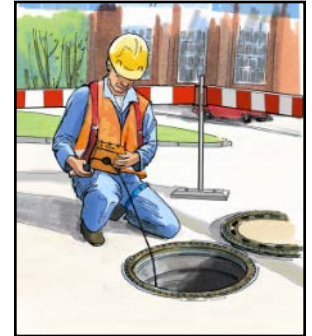
Υπηρεσίες ΣΜ - Οδηγός ΤΕΕ (2)

- Συντονίζει και συμμετέχει στον καθορισμό ειδικών μέτρων για τις εργασίες που ενέχουν ειδικούς κινδύνους για το ΣΑΥ.
- Εισηγείται και συντονίζει το σχεδιασμό μόνιμων εγκαταστάσεων ασφαλείας για τις μελλοντικές εργασίες.
- Συμμετέχει στο χρονικό προγραμματισμό των φάσεων και εργασιών του έργου.



Υπηρεσίες ΣΜ - Οδηγός ΤΕΕ (3)

- Συντονίζει την αναπροσαρμογή της μελέτης με βάση το ΣΑΥ και τις πρόνοιες του ΦΑΥ (σχέδια και προδιαγραφές).
- Μεριμνά για την ετοιμασία των απαιτούμενων σχεδίων και σύνταξη τεχνικών προδιαγραφών με βάση το ΣΑΥ και ΦΑΥ.
- Συντάσσει καθοδηγητικά έγγραφα για τις μελλοντικές εργασίες για το ΦΑΥ.



Καθήκοντα ΣΜ - 2

- Μεριμνά για την ενσωμάτωση στη μελέτη, στα έγγραφα προκήρυξης της προσφοράς και τους όρους των συμβολαίων ανάθεσης του έργου:
 - σχέδια, τεχνικές προδιαγραφές
 - κριτήρια επιλογής (αξιολόγησης) υλικών, μεθόδων εργασίας, εργολάβων και υπεργολάβων, και
 - άλλων απαιτήσεων
- ✓ για την αντιμετώπιση των κινδύνων που είναι προβλεπτοί στο στάδιο της μελέτης του έργου, με βάση τη γραπτή εκτίμηση των κινδύνων

Καθήκοντα ΣΜ - 3

- Καταρτίζει ή/και αναπροσαρμόζει τον ΦΑΥ σε συνεργασία με το ΣΕ και μεριμνά για:
 - τη συνεργασία του ΚΤΕ, των μελετητών και άλλων αναδόχων και τη διάθεση των απαιτούμενων πληροφοριών
 - τη διαβίβαση του ΦΑΥ στο ΣΕ
 - την παράδοση του ΦΑΥ στο ΚΤΕ εντός τριών μηνών μετά την παράδοση του έργου (μεριμνά ή/και ο επιβλέπωντας)



Καθήκοντα ΣΜ - 4

- Αγορά υπηρεσιών από πρόσωπα εκτός των μελετητών για τα καθήκοντα του ΣΜ ή/και κατάρτιση του ΣΑΥ ή/και ΦΑΥ ΜΟΝΟ από πρόσωπα που
 - κατέχουν τα απαιτούμενα προσόντα για το ΣΜ
 - είναι εγκεκριμένα πρόσωπα από τον Αρχιεπιθεωρητή - ΕΞΥΠΠ



Υπηρεσίες ΣΜ - Οδηγός ΤΕΕ (4)

- Συμβουλεύει το μελετητή ολόκληρου του έργου και το κύριο του έργου για την επιλογή των προσφοροδοτών εργολάβων.
- Αξιολογεί το ΣΑΥ, το οποίο αναπτύσσει και αναπροσαρμόζει ο εργολάβος που αναλαμβάνει την εκτέλεση του έργου.
- Συμβουλεύει το μελετητή ολόκληρου του έργου ή/και το επιβλέποντα του έργου για την επάρκεια του ΣΑΥ.

Υπηρεσίες ΣΜ - Οδηγός ΤΕΕ (5)

- Αξιολογεί περιοδικά το ΣΑΥ και συμβουλεύει τον επιβλέποντα του έργου για την αποτελεσματική εφαρμογή του ΣΑΥ.
- Συντονίζει την συλλογή πληροφοριών για την αναπροσαρμογή του ΦΑΥ ώστε αυτός να περιέχει τα πραγματικά στοιχεία του έργου.



2.2 Συντονιστής Εκτέλεσης (ΣΕ)



Απαιτούμενα Προσόντα ΣΕ - 1

1. Έργα Πρώτης, Δευτέρας και Τρίτης Τάξης (Νόμος ΣΕΕΕ)

- Τα προσόντα που παρέχουν το δικαίωμα άσκησης επαγγέλματος για τη μελέτη / επίβλεψη / διαχείριση / εκτέλεση κατασκευαστικών έργων – Νόμος ΕΤΕΚ
- επαρκείς γνώσεις για θέματα ασφάλειας και υγείας (Διάταγμα)



Απαιτούμενα Προσόντα ΣΕ - 2

2. Έργα Τέταρτης Τάξης (Νόμος ΣΕΕΕ)

- Δίπλωμα 3ετούς μεταλυκειακού κύκλου σε Κλάδο της Μηχανικής ή ισότιμο προσόν σε Κλάδο σχετικά με μελέτη / επίβλεψη / διαχείριση / εκτέλεση κατασκευαστικών έργων
- Ζετή προϋπηρεσία σε εργοτάξιο
- επαρκείς γνώσεις για θέματα ασφάλειας και υγείας (Διάταγμα)



Απαιτούμενα Προσόντα ΣΕ - 3

3. Έργα Πέμπτης Τάξης (Νόμος ΣΕΕΕ)

- Απολυτήριο λυκείου ή τεχνικής σχολής
- 5ετή προϋπηρεσία σε εργοτάξιο
- επαρκείς γνώσεις για θέματα ασφάλειας και υγείας (Διάταγμα)



Καθήκοντα ΣΕ - 1

- Συντονίζει την εφαρμογή των αρχών πρόληψης και ασφάλειας:
 - Στις τεχνικές και οργανωτικές επιλογές για τον προγραμματισμό των φάσεων και εργασιών που εκτελούνται ταυτόχρονα ή διαδέχονται η μια την άλλη.
 - Στην πρόβλεψη της διάρκειας εκτέλεσης των εργασιών και φάσεων εργασίας.



Καθήκοντα ΣΕ - 2

- **Συντονίζει και μεριμνά ώστε οι εργολάβοι, υπεργολάβοι και αυτοεργοδοτούμενοι:**
 - **Να εφαρμόζουν τις αρχές πρόληψης και να λαμβάνουν μέτρα σύμφωνα με τις ελάχιστες προδιαγραφές ασφάλειας και υγείας που καθορίζονται στους σχετικούς Κανονισμούς**
 - **Να εφαρμόζουν το ΣΑΥ**



Καθήκοντα ΣΕ - 3

- Αναπροσαρμόζει ή μεριμνά για την αναπροσαρμογή του ΣΑΥ και ΦΑΥ.
- Συνεργάζεται με το ΣΜ ιδιαίτερα σε σχέση με την αναπροσαρμογή του ΣΑΥ στην περίπτωση αλλαγής στη μελέτη καθώς και για την αναπροσαρμογή του ΦΑΥ σε σχέση με τα στοιχεία του έργου όπως αυτό κατασκευάζεται.



Καθήκοντα ΣΕ - 4

- Οργανώνει μεταξύ των εργολάβων, υπεργολάβων και αυτοεργοδοτούμενων συμπεριλαμβανομένων και αυτών που διαδέχονται ο ένας τον άλλο:
 - Τη συνεργασία και συντονισμό των δραστηριοτήτων για την προστασία των εργοδοτούμενων και την πρόληψη των ατυχημάτων και επαγγελματικών ασθενειών.
 - Την αμοιβαία ενημέρωση τους για τα θέματα Α&Υ και το περιεχόμενο του ΣΑΥ που τους αφορά.
- Συνεργάζεται με τους συντελεστές του έργου και συμμετέχει στον προγραμματισμό και παρακολούθηση της εκτέλεσης του έργου

Καθήκοντα ΣΕ - 5

- Συντονίζει την εποπτεία για την ορθή εφαρμογή των εργασιακών σχέσεων.
- Λαμβάνει τα αναγκαία μέτρα ώστε να επιτρέπεται η είσοδος στο εργοτάξιο μόνο στα πρόσωπα που έχουν τη σχετική άδεια.



Καθήκοντα ΣΕ - 6

- Συμμετέχει στο προγραμματισμό και την παρακολούθηση της εκτέλεσης του έργου
- Διαβουλεύεται με τους συντελεστές του έργου για την αναπροσαρμογή του ΣΑΥ και ΦΑΥ
- Ενημερώνει το ΣΜ και τους συντελεστές του έργου για την αναπροσαρμογή του ΣΑΥ και ΦΑΥ
- Συντάσσει κανόνες ασφάλειας για το εργοτάξιο
- Τηρεί αρχεία και στοιχεία που αφορούν τα καθήκοντα του

Καθήκοντα ΣΕ - 7

- Μεριμνά και προβαίνει σε διευθετήσεις για την ενημέρωση των συντελεστών (επιβλεπόντων, εργολάβων, υπεργολάβων κ.α.) για το ΣΑΥ
 - ✓ **Ενημερωτική συνάντηση έναρξης του έργου και τακτικές συναντήσεις παρακολούθησης της εφαρμογής του ΣΑΥ**
- Μεριμνά για την ενημέρωση των προσώπων που εκτελούν εργασίες για το ΣΑΥ (κινδύνους και μέτρα)
 - ✓ **εισαγωγικό πρόγραμμα, ενημερωτικές συναντήσεις και άλλες δραστηριότητες**



Καθήκοντα ΣΕ - 8

- Καθορίζει διαδικασίες για το συντονισμό της διαχείρισης των θεμάτων Α&Υ, εφαρμογής και ελέγχου των μέτρων με βάση το ΣΑΥ

- μεριμνά και προβαίνει σε διευθετήσεις για συναντήσεις με τους συντελεστές



- ✓ Πριν την έναρξη λειτουργίας του εργοταξίου
- ✓ Πριν την έναρξη κάθε φάσης και εργασίας
- ✓ Όταν απαιτείται σημαντική αλλαγή στο εργοτάξιο
- ✓ Σε τακτά χρονικά διαστήματα

2.3 Ευθύνες Άλλων για τα Καθήκοντα των ΣΜ και ΣΕ

- Ο κύριος του έργου ή ο μελετητής ή ο εργολάβος έχουν ευθύνη για την εκτέλεση των καθηκόντων των ΣΜ ή ΣΕ στους οποίους αντίστοιχα αναθέτουν τα καθήκοντα με τον ορισμό τους.



3. Ο Επιβλέπωντας



Ο Επιβλέπωντας (1)

- **Εργοδότης – Υποχρεώσεις Εργοδότη**
- **Οι περί Ασφάλειας και Υγείας στην Εργασία Νόμοι του 1996 έως 2015:** εργοδότης περιλαμβάνει και πρόσωπο που δεν έχει άλλα εργοδοτούμενα πρόσωπα, αλλά διεξάγει οικονομική δραστηριότητα ή διευθύνει την επιχείρησή του με σκοπό κερδοσκοπικό ή μη
- **Ο «εκπρόσωπος» και το «μάτι» του κυρίου του έργου (ιδιοκτήτη) στο εργοτάξιο για την επίβλεψη εφαρμογής της μελέτης και του συμβολαίου ανάθεσης της εκτέλεσης του έργου.**



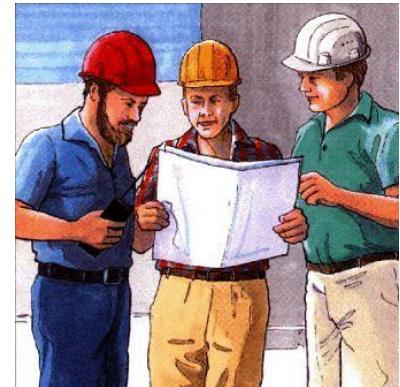
Ο Επιβλέπωντας (2)

- **Υποχρεώσεις Ανάδοχου - Μεριμνά για:**
 - την εκπόνηση και αναπροσαρμογή του ΣΑΥ πριν από την έναρξη λειτουργίας του εργοταξίου και την συνεχή αναπροσαρμογή του ΣΑΥ σε συνάρτηση με την εξέλιξη των εργασιών πριν την έναρξη των εργασιών.
 - την κατάρτιση του ΦΑΥ πριν από την έναρξη λειτουργίας του εργοταξίου
 - τη διαβίβαση της εκ των Προτέρων Γνωστοποίησης.



Ο Επιβλέπωντας (3)

- Συνεργάζεται με τους ΣΜ και ΣΕ και λαμβάνει υπόψη τις υποδείξεις τους
- Λαμβάνει υπόψη το ΣΑΥ και εφαρμόζει τις διευθετήσεις και τα μέτρα (οργανωτικά και τεχνικά) που καθορίζονται στο ΣΑΥ
- Μεριμνά για την εφαρμογή του ΣΑΥ και τη συμμόρφωση των εργολάβων και υπεργολάβων με τη Νομοθεσία
- Όταν δεν απαιτείται ΣΜ και ΣΕ αναπροσαρμόζει το ΣΑΥ και ΦΑΥ



Ο Επιβλέπωντας (4)

- Λαμβάνει υπόψη τα θέματα Α&Υ και τα ενσωματώνει ως μέρος της καλής πρακτικής επίβλεψης του έργου μαζί με τα θέματα ποιότητας, κόστους, λειτουργικότητας, οικοδομησιμότητας κλ.π.
- Μεριμνά για την αναπροσαρμογή του ΦΑΥ, μετά το πέρας των εργασιών, ώστε αυτό να περιέχει τα πραγματικά στοιχεία του έργου έτσι όπως αυτό κατασκευάστηκε και για την παράδοση του στο κύριο του έργου

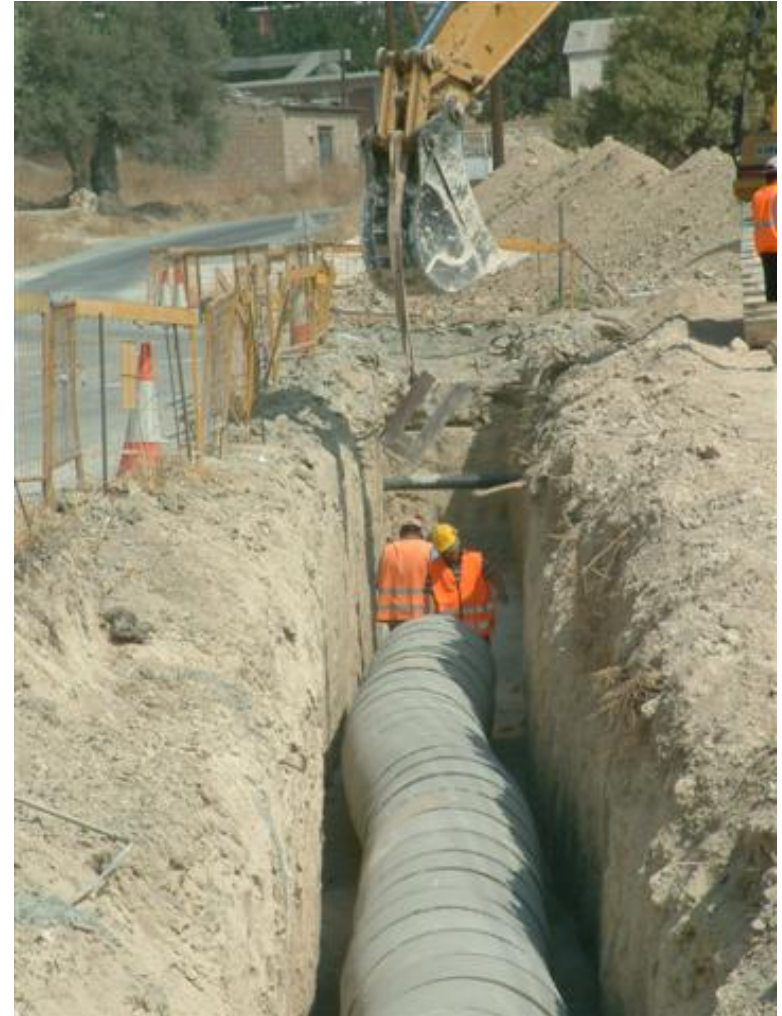
Οι Εργολάβοι και Υπεργολάβοι

Εργολάβοι, Υπεργολάβοι

Γενικές Υποχρεώσεις

- Διασφάλιση ασφάλειας και υγείας των εργοδοτούμενων τους και τρίτων προσώπων που επηρεάζονται από τις δραστηριότητες ΤΟΥΣ
 - Μόνο πράξεις ή συμβάντα ανώτερης βίας απαλλάσσουν τον εργοδότη
 - Παραλείψεις Εργοδοτούμενων δεν μειώνουν την ευθύνη του εργοδότη
- Εφαρμογή των Αρχών Πρόληψης

Εφαρμογή των Αρχών Πρόληψης



Εργολάβοι Υπεργολάβοι

Διαχείριση των κινδύνων - Επίπεδο επιχείρησης

- **Εργοδότης – Υποχρεώσεις Εργοδότη**
- **Πολιτική ασφάλειας και υγείας της επιχείρησης**
- **Σύστημα διαχείρισης των θεμάτων ασφάλειας και υγείας – Εκτίμηση κινδύνων**
- **Οργάνωση εσωτερικών υπηρεσιών προστασίας και πρόληψης των κινδύνων / Αγορά ΕΞΥΠΠ (Λειτουργό Ασφάλειας, Υπεύθυνους για πυρασφάλεια και πρώτες βοήθειες)**
- **Εκπαίδευση εργοδοτούμενων για τα θέματα ασφάλειας και υγείας στην εργασία**

Εκτέλεση Έργου - 1

Εργολάβοι, Υπεργολάβοι

Οργάνωση της διαχείρισης των κινδύνων

- Ορισμός προσώπων για τα θέματα ασφάλειας και υγείας – ΕΣΥΠΠ / ΕΞΥΠ
- Μεριμνούν ώστε τα πρόσωπα – οι ΕΣΥΠΠ
 - 1.έχουν επαρκείς γνώσεις και συνεργάζονται με το ΣΕ
 - 2.συμβουλεύουν τον εργοδότη τους για το ΣΑΥ και τη συμμόρφωση τους με τη νομοθεσία
- Κάθε εργοδότης μπορεί να αποταθεί σε ΕΞΥΠΠ
- Τα ονόματα των ΕΣΥΠΠ ή/και ΕΞΥΠΠ είναι αναρτημένα σε χώρο προσιτό και εμφανή

Εκτέλεση Έργου - 2

Εργολάβοι, Υπεργολάβοι

Διαχείριση των κινδύνων

- **Υποχρεώσεις Ανάδοχου:**
 - Μέριμνα για το ΣΑΥ – Συμπλήρωση και Αναπροσαρμογή
- **Υποχρεώσεις κάθε εργοδότη:**
 - Καθορισμός μέτρων με βάση την ΓΕΚ για τους εργαζόμενους και το κοινό

Εκτίμηση κινδύνων - Εργασίες σε Ύψος

Παράδειγμα



Εκτίμηση κινδύνων - Παράδειγμα Αποκομιδή αχρήστων υλικών



Ε. Τσουλόφτα

www.mlsi.gov.cy/dli



Εκτίμηση Κινδύνων - Παράδειγμα

- Προστασία κοινού - Πρόληψη της πτώσης αντικειμένων



Προστασία κοινού – Περιφράξη εργοταξίου

Παράδειγμα



Εκτέλεση του Έργου – 3

Αναπροσαρμογή ΣΑΥ

- Ο εργολάβος, οι υπεργολάβοι και οι άλλοι εργοδότες **καθορίζουν για τις εργασίες τους**
 - τις ασφαλείς μεθόδους εργασίας και τον εξοπλισμό,
 - τα οργανωτικά και τεχνικά μέτρα με βάση τη ΓΕΚ, και

μεριμνούν για την έγκαιρη αναπροσαρμογή του ΣΑΥ πριν την έναρξη της εργασίας, σε συνεργασία με το ΣΕ και τους άλλους συντελεστές
- Ενημέρωση όλων των επηρεαζομένων σε συνεργασία με τον ΣΕ

Εκτέλεση του Έργου – 4

Εργολάβοι, υπεργολάβοι και άλλοι εργοδότες

- Διασφαλίζουν ότι κάθε εργοδοτούμενος
 - συμμετέχει σε **εισαγωγικό πρόγραμμα** ενημέρωσης πριν την ανάληψη των καθηκόντων του (κίνδυνοι και μέτρα)
 - ενημερώνεται για τους **κανόνες ασφάλειας** του εργοταξίου και τους **υπεύθυνους ασφάλειας**
 - έχει στη διάθεση του όλες τις πληροφορίες που τον αφορούν και οδηγίες για
 - τις μεθόδους εργασίας
 - τα οργανωτικά και τεχνικά μέτρα



Επαρκείς πληροφορίες και οδηγίες

Παράδειγμα

- Αποσυναρμολόγηση ικριωμάτων σύμφωνα με τις οδηγίες του κατασκευαστή και το σχέδιο διαμόρφωσης



Επαρκείς πληροφορίες και οδηγίες;;

- Ασφαλής αποσυναρμολόγηση ικριωμάτων σύμφωνα με τις οδηγίες του κατασκευαστή;;



Επαρκείς πληροφορίες και οδηγίες;;

- Ασφαλής αποσυναρμολόγηση ικριωμάτων σύμφωνα με τις οδηγίες του κατασκευαστή;;



Εκτέλεση του Έργου – 5

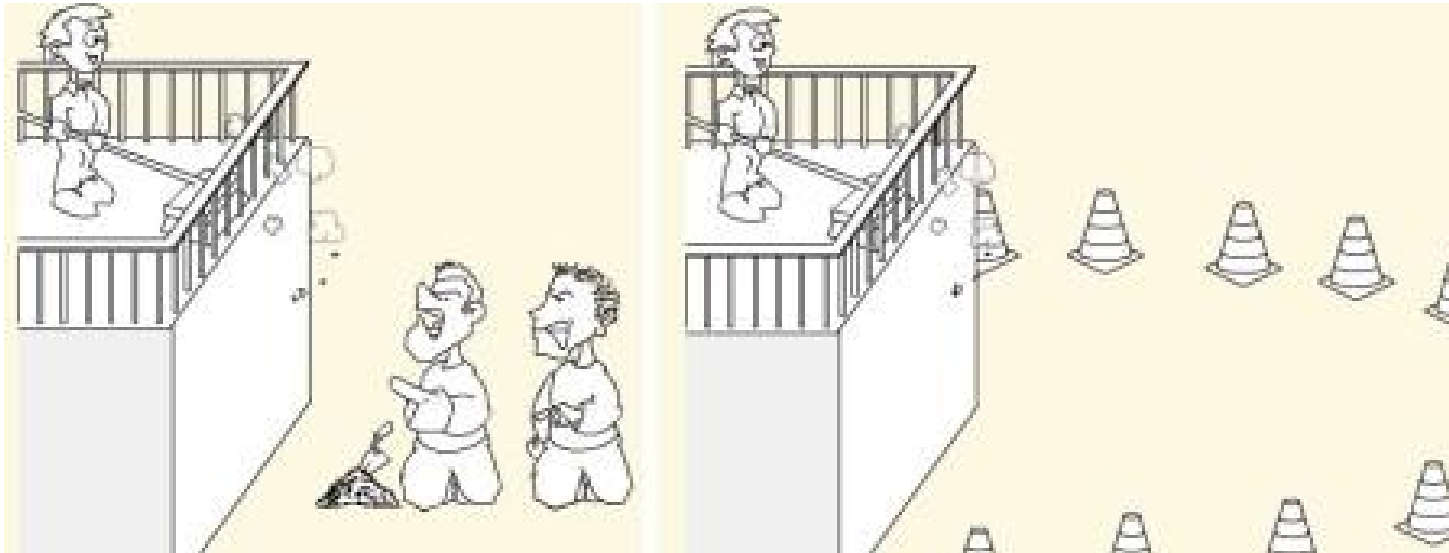


Εργολάβοι, υπεργολάβοι και άλλοι εργοδότες

- Κάθε **αυτοεργοδοτούμενος** ενημερώνεται από τον ΣΕ ή/και τον εργολάβο ή/και τον επιβλέποντα για τα μέτρα που τον αφορούν
 - συμμετέχει σε **εισαγωγικό πρόγραμμα** ενημέρωσης που οργανώνεται από το ΣΕ ή/και τον εργολάβο ή/και τον επιβλέποντα
 - ενημερώνεται για τους **κανόνες ασφάλειας** του εργοταξίου και τους **υπεύθυνους ασφάλειας**
 - έχει στη διάθεση του όλες τις πληροφορίες που τον αφορούν - οδηγίες για τις **μεθόδους εργασίας** και τα **οργανωτικά και τεχνικά μέτρα**

Οργανωτικά μέτρα - Παράδειγμα

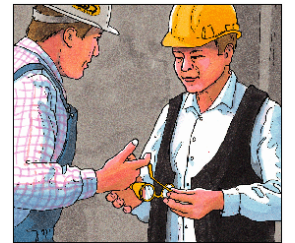
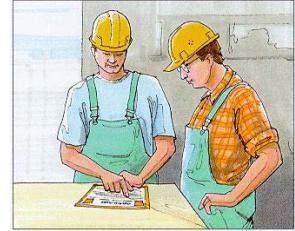
- Οργάνωση της εργασίας



Εκτέλεση του Έργου – 6

Εργολάβοι, υπεργολάβοι και άλλοι εργοδότες

- Εφαρμογή ΣΑΥ - διαδικασιών και προληπτικών και προστατευτικών μέτρων
- Έλεγχος, παρακολούθηση και αναθεώρηση των εκτιμήσεων κινδύνου και των μέτρων
- Συνεργασία με τους άλλους εργολάβους, υπεργολάβους και αυτοεργοδοτούμενους
- Διαβούλευση με τους εργοδοτούμενους και τους εκπροσώπους τους για τα θέματα ασφάλειας και υγείας – **Επιτροπή Ασφάλειας**



Εκτέλεση του Έργου - 7



Εργολάβοι, υπεργολάβοι και άλλοι εργοδότες

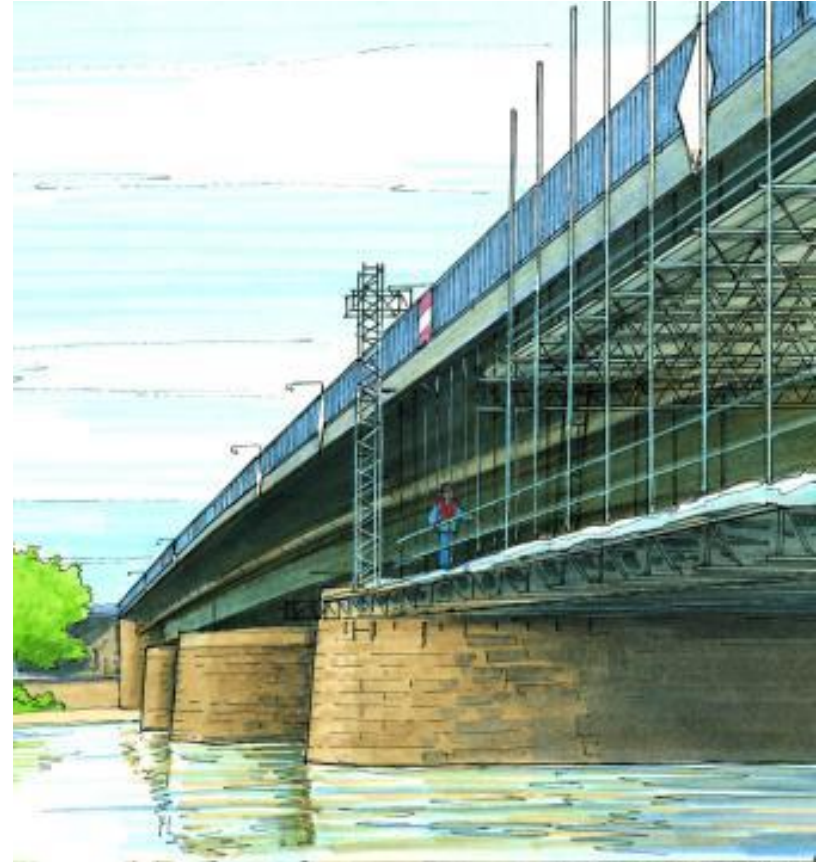
Διαβούλευση & Συμμετοχή εργοδοτούμενων

- Σε εργοτάξιο που ασχολούνται ταυτόχρονα 10 ή περισσότερα πρόσωπα, ο ΚΤΕ διασφαλίζει ότι ο ανάδοχος σε συνεργασία με το ΣΕ μεριμνά για τη σύσταση **Συντονιστικής Επιτροπής Ασφάλειας (ΣυνΕΑ)**, η οποία αποτελείται από
 - τον ίδιο τον εργολάβο ή εκπρόσωπο του
 - τους αντιπροσώπους ασφάλειας του εργολάβου και κάθε υπεργολάβου
- Η ΣυνΕΑ λειτουργεί σύμφωνα με τις διατάξεις των Κανονισμών Διαχείρισης Κ.Δ.Π. 173/2002 και συνεδριάζει μια φορά κάθε μήνα

Εκτέλεση του Έργου – 8

Εργολάβοι, υπεργολάβοι και άλλοι εργοδότες

- Λήψη όλων των αναγκαίων μέτρων για τη προστασία της ασφάλειας και υγείας των εργοδοτούμενων και του κοινού
- Επιτήρηση και έλεγχος



Έλεγχος - Επιθεώρηση ικριωμάτων

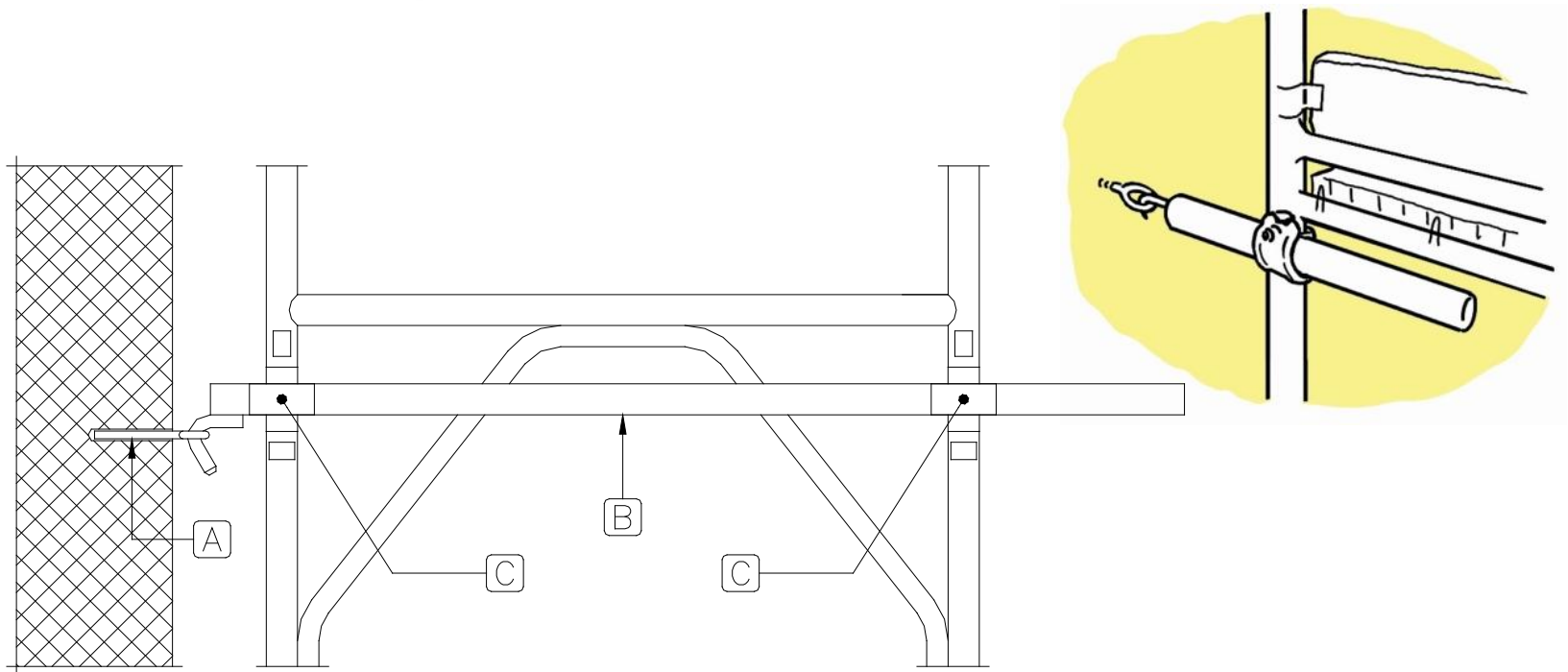
Εργολάβοι, υπεργολάβοι και άλλοι εργοδότες



- Επιθεώρηση από αρμόδιο πρόσωπο και ετοιμασία Έκθεσης επιθεώρησης:
 - πριν τη χρήση (όχι πριν από 3 ημέρες)
 - σε τακτά χρονικά διαστήματα (να μην υπερβαίνουν τις 7 ημέρες)
 - μετά από μετατροπή, αχρηστία, κατάρρευση, κακοκαιρία ή όταν επηρεάζεται η αντοχή ή/και ευστάθεια τους
- Η έκθεση **θεωρείται από το ΣΕ** (επιβλέποντα ή αρμόδιο πρόσωπο) και φυλάσσεται στο **Αρχείο Ασφάλειας** του εργοταξίου

Επιθεώρηση ικριωμάτων - Παράδειγμα

- Ακλόνητη σύνδεση με το κτίριο ή άλλη σταθερή κατασκευή



Επιθεώρηση ικριωμάτων;;

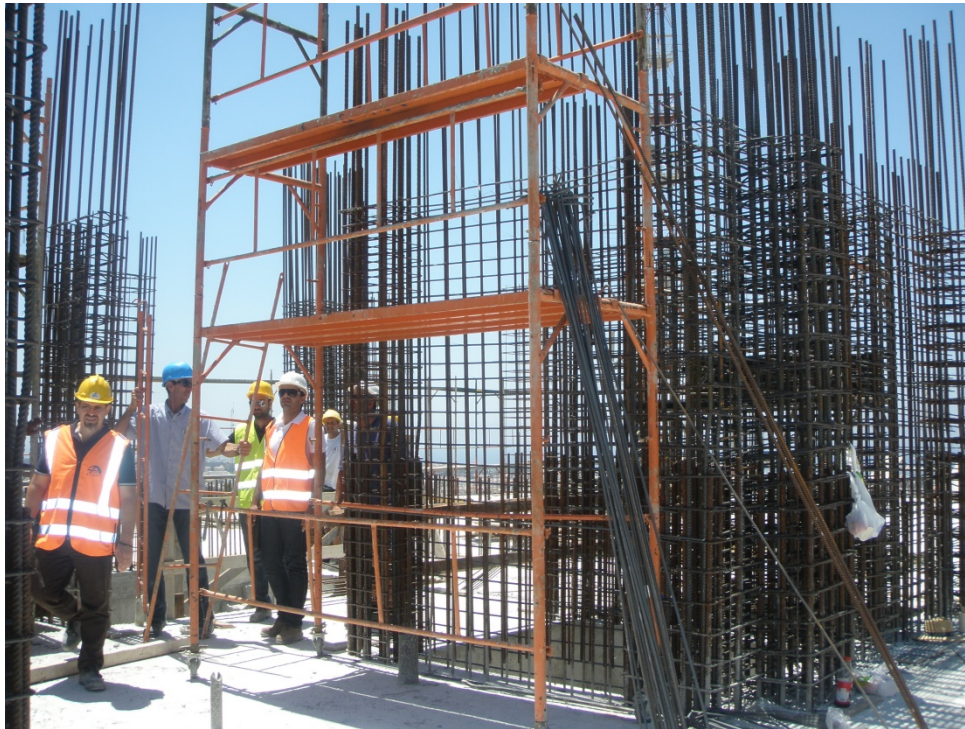
- **Ικανοποιητική στήριξη στο κτίριο;;**
- **Επαρκείς οδηγίες;; εκπαίδευση;; Επιτήρηση;;**



Εκτέλεση του Έργου – 9

Εργολάβοι, υπεργολάβοι και άλλοι εργοδότες

- Συμμόρφωση με τις υποδείξεις του ΣΕ (ΣΜ)



Εκτέλεση του Έργου – 10

Εργολάβοι, υπεργολάβοι και άλλοι εργοδότες

- Παροχή ΜΑΠ και εκπαίδευση / κατάρτιση εργοδοτούμενων για την ασφαλή χρήση τους



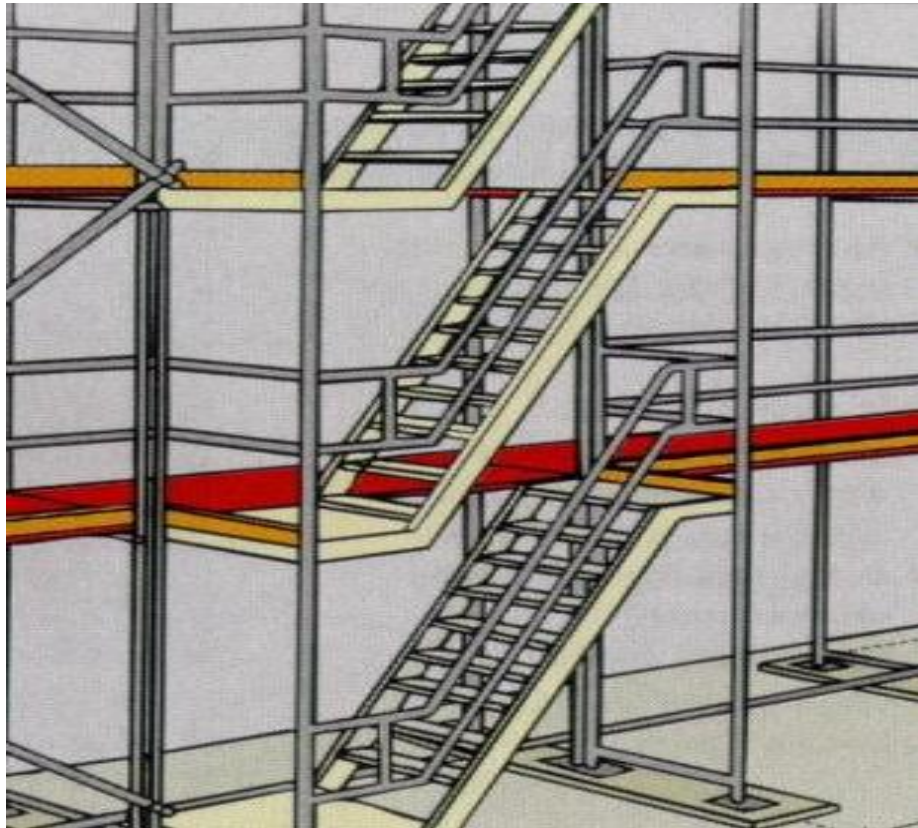
Εκτέλεση του Έργου – 11

Εργολάβοι, υπεργολάβοι και άλλοι εργοδότες

- Εφαρμογή μέτρων σύμφωνα με τις ελάχιστες προδιαγραφές ασφάλειας και υγείας (Παράρτημα IV)

Ελάχιστες Προδιαγραφές – Παράδειγμα

- Ασφαλής πρόσβαση



Ελάχιστες Προδιαγραφές - Παράδειγμα

- Ασφαλή δάπεδα



Ελάχιστες Προδιαγραφές - Παράδειγμα

- Κινητά Ικρίώματα



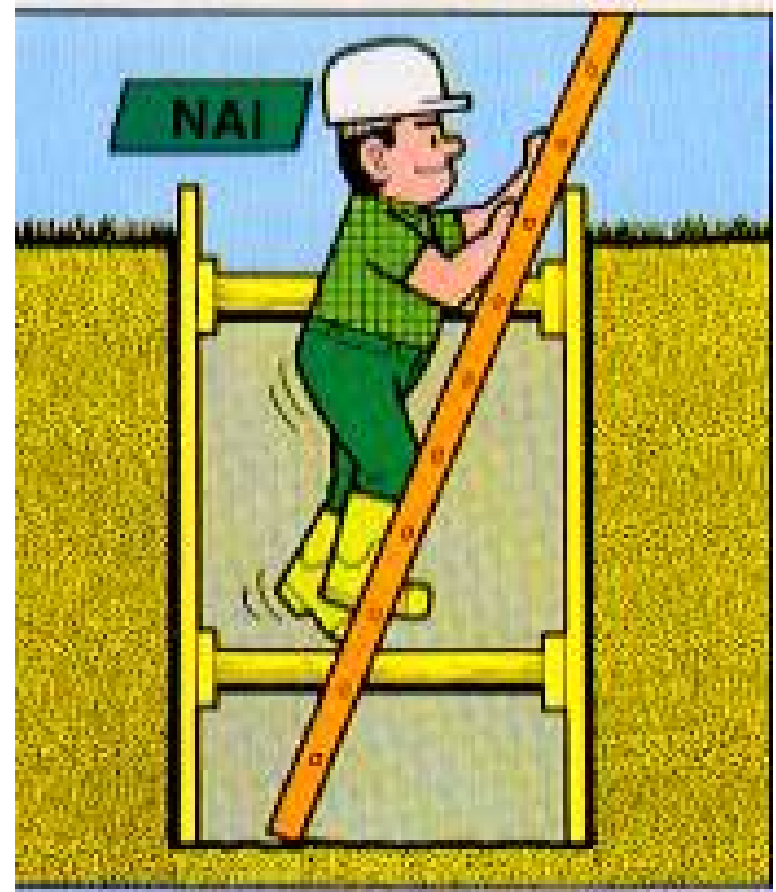
Ελάχιστες Προδιαγραφές - Παράδειγμα

- Προστασία από χημικές ουσίες
 - Αποθήκευση σε κατάλληλους χώρους
 - Ορθή χρήση σύμφωνα με τις οδηγίες του κατασκευαστή
 - Κατάλληλη σήμανση
 - Χρήση καταλλήλων ΜΑΠ



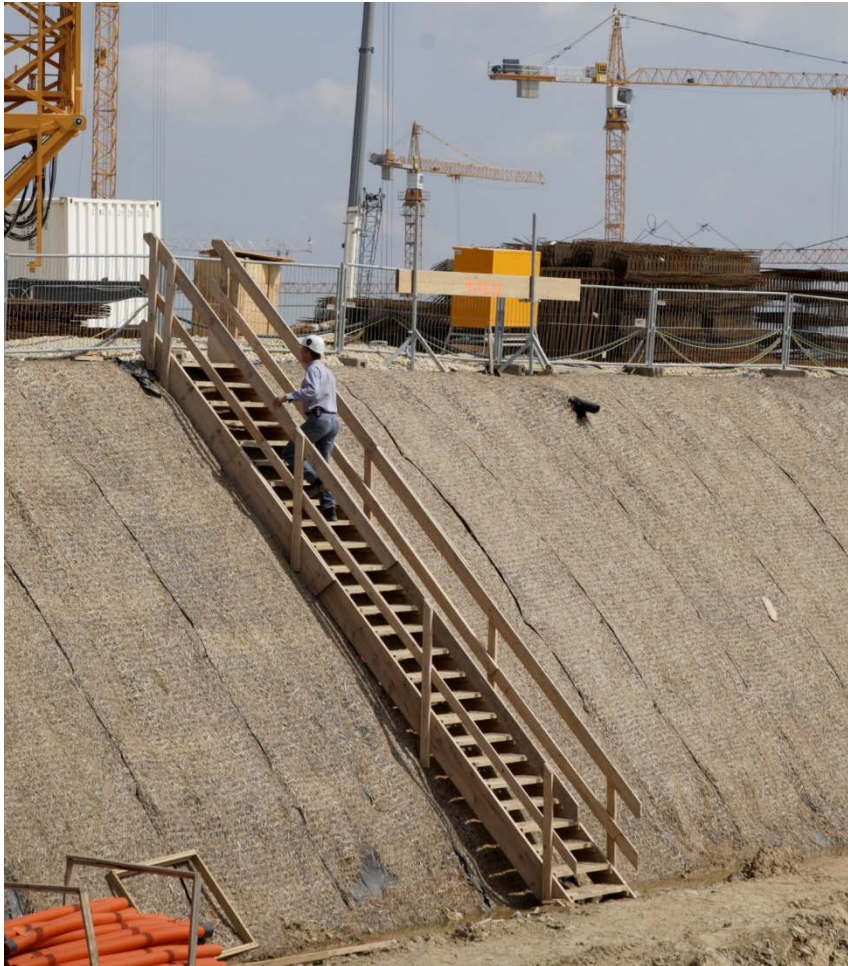
Ελάχιστες Προδιαγραφές - Παράδειγμα

- **Εκσκαφές**



Ελάχιστες Προδιαγραφές - Παράδειγμα

- **Εκσκαφές**



Ελάχιστες Προδιαγραφές - Παράδειγμα

- **Επικίνδυνα άκρα**



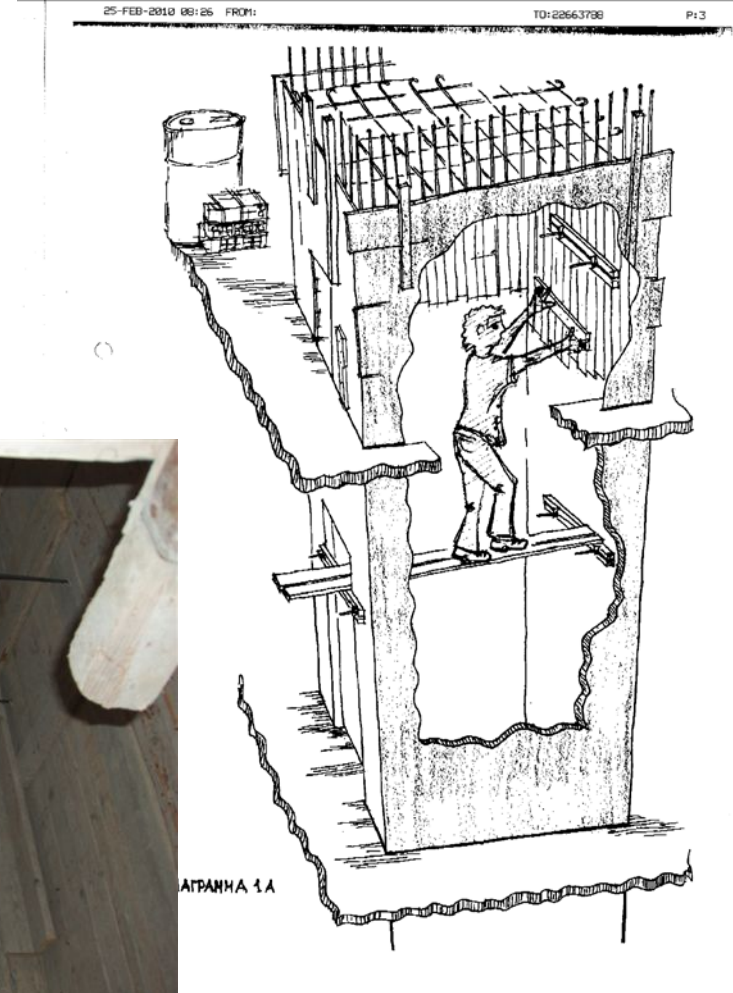
Ελάχιστες Προδιαγραφές - Παράδειγμα

● Καθαριότητα, Τάξη



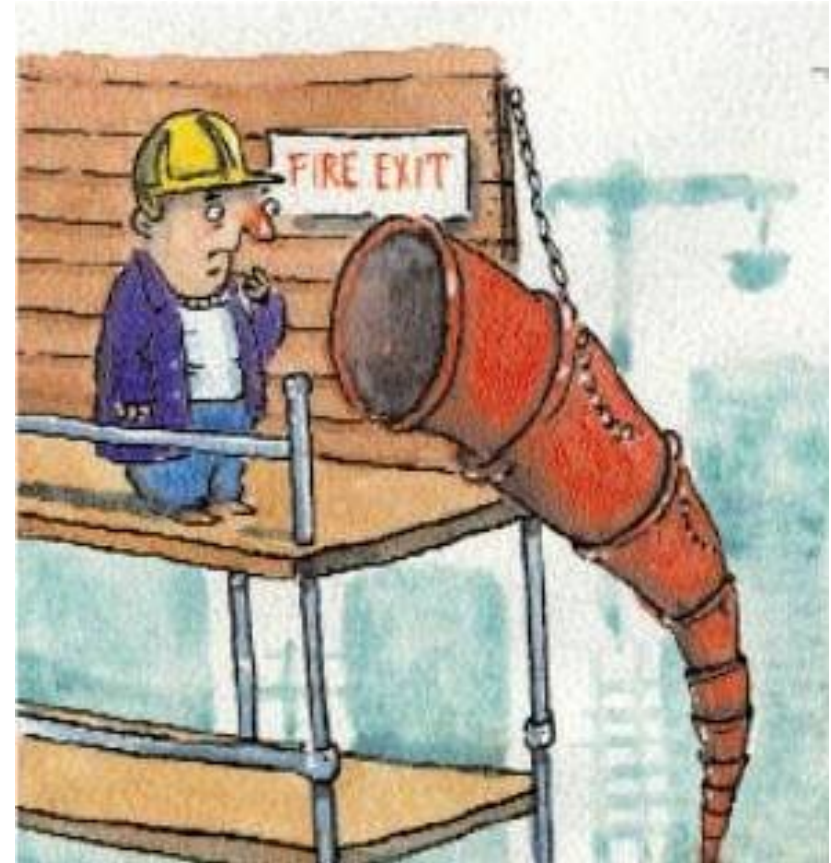
Θανατηφόρο ατύχημα

Ποινή: 6 μήνες φυλάκιση του εργολάβου



Ελάχιστες Προδιαγραφές - Παράδειγμα

- Οδοί διαφυγής - Έξοδοι κινδύνου



Ελάχιστες Προδιαγραφές - Παράδειγμα

- Επιλογή κατάλληλου εξοπλισμού



Εκτέλεση του Έργου – 12

Εργολάβοι και υπεργολάβοι

- **Είναι συνυπεύθυνοι και υποχρεούνται να λαμβάνουν και να τηρούν όλα τα μέτρα ασφάλειας, τα οποία αφορούν το τμήμα του έργου που ανέλαβαν, ανεξάρτητα εάν αυτό εκτελείται ολόκληρο ή κατά τμήματα με υπεργολάβους**

Εκτέλεση του Έργου – 13

Εργολάβοι, υπεργολάβοι και άλλοι εργοδότες ΙΚΡΙΩΜΑΤΑ - Χρήση

- Εγκατάσταση και χρήση ΙΚΡΙΩΜΑΤΩΝ:
ο εργολάβος / υπεργολάβος / εργοδότης
 - για τον οποίο εγκαταστάθηκε ή προμηθεύτηκε το ΙΚΡΙΩΜΑ
 - που χρησιμοποιεί το ΙΚΡΙΩΜΑ διασφαλίζει
 - ✓ διασφαλίζει ότι το ΙΚΡΙΩΜΑ συμμορφώνεται με τις διατάξεις της νομοθεσίας



Εκτέλεση του Έργου – 14

- Ο εργολάβος ολόκληρου του έργου
 - σε κάθε περίπτωση, ανεξάρτητα εάν αυτό εκτελείται ολικά ή κατά τμήματα με υπεργολάβους
- είναι συνυπεύθυνος και υποχρεούται
 - να λαμβάνει και να τηρεί όλα τα μέτρα ασφάλειας που προβλέπονται στη Νομοθεσία και αφορούν ολόκληρο το έργο

Ρόλος Συντελεστών Έργου:

Δυνατότητα επέμβασης Vs Βαθμού Επιπτώσεων



Δυνατότητα επέμβασης σε θέματα ασφάλειας και υγείας



Βαθμός επιπτώσεων από παραλείψεις σε θέματα ασφάλειας και υγείας

Σχετικοί Οδηγοί ΤΕΕ – ΕΕ



- Οδηγός Καλής Πρακτικής για τα Κατασκευαστικά Έργα
- Οδηγός για το ΣΑΥ σε Κατασκευαστικά έργα
- Τα πέντε βήματα σύνταξης του ΣΑΥ
- Οδηγός για Συμβάσεις στον τομέα των Κατασκευών
- Οδηγός για το ΣΜ
- Καθοδηγητικά ηλεκτρονικά έντυπα για τη καταγραφή ασφαλούς μεθόδου εργασίας και γραπτής άδειας εργασίας
- Μη δεσμευτικός Οδηγός της ΕΕ για την κατανόηση και εφαρμογή της Οδηγίας 92/57/ΕΟΚ

***Ευχαριστώ
για την προσοχή σας !!!***

